

KARTA EWIDENCYJNA ZABYTKU NIERUCHOMEGO

1. Nazwa

Kamienica Stanisława i Antoniego Słowikowskich

3. Miejscowość

WARSZAWA

2. Czas powstania

1905 - 1906r.

4. Adres **ul. Marcinkowskiego 9**

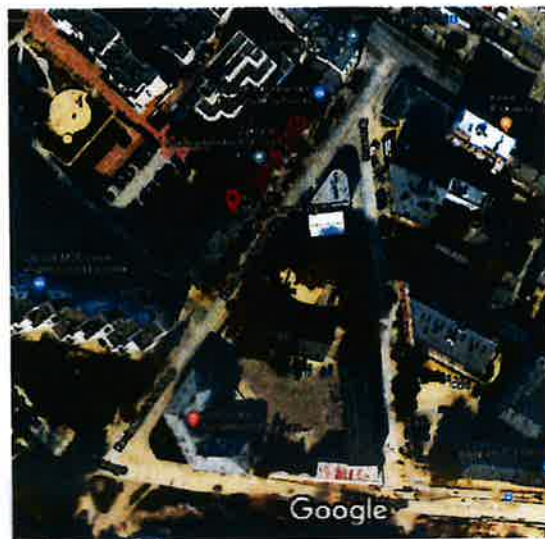
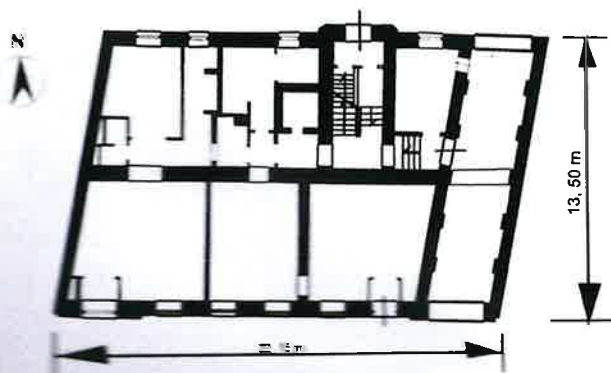
nr ewidencyjny działki: **44**, obręb 4-15-06

nr księgi wieczystej [REDACTED]

11. Materiały graficzne: widok ogólny, orientacja, sytuacja, rzut parteru



Warszawa, ul. Marcinkowskiego 9, rzut parteru



5. Przynależność administracyjna

Województwo: **mazowieckie**

Powiat: **m. st. Warszawa**

Dzielnica: **Praga Północ**

6. Współrzędne geograficzne

N 52°24'91.05, E 21°04'05.63

7. Właściciel i jego adres

[REDACTED]

8. Użytkownik i jego adres

Zakład Gospodarowania Nieruchomościami
w Dzielnicy Praga Północ m. st. Warszawy,
ul. Jagiellońska 23, 03-719 Warszawa

9. Formy ochrony

Gminna Ewidencja Zabytków

10. Stan zachowania

Stan techniczny budynku: **dostateczny**
Szczegóły: patrz rubryka 22.

Impulsem do rozwoju przestrzennego wsi szlacheckich znajdujących się na prawym brzegu Wisły na wysokości Warszawy – w tym wzmiankowanej już w 1432 roku Pragi – było wyznaczenie na ich obszarze miejsca odbywania wolnych elekcji. Wiązało się to z inwestycjami magnackimi i kościelnymi, aż w 1648 roku nadany został osadzie przywilej lokacyjny oraz prawa miejskie. Istotne znaczenie dla przestrzeni urbanistycznej Pragi miało otoczenie miasta w 1770 roku okopami marszałka Lubomirskiego. Teren przy obecnej ul. Marcinkowskiego (przed 1921 r. pod nazwą ul. Sprzecznaj) przylegał bezpośrednio do usypanych wałów miejskich. Powstał wówczas plac w kształcie trójkąta, którego dwa ramiona – północne i południowe – nosiły nazwę ul. Sprzecznaj. Zachodnią pierzeję placu tworzyły, łączące się w tym miejscu, obecne ul. Jagiellońska i Zamoyskiego. Od strony wschodniej obie pierzeje ul. Sprzecznaj zbiegały się wspólnym wylotem na ul. Targową. Ten układ urbanistyczny – zachowany do naszych czasów w swym pierwotnym kształcie – jest jedną z najstarszych przestrzeni w omawianym rejonie Pragi. W koncu XVIII wieku istniała przy tych pierzejach drewniana zabudowa (w 1796 roku pięć budynków frontowych w nieparzystej pierzei oraz cztery w przeciwległej). Na skutek budowy w 1806 roku fortyfikacji napoleońskich, zostało rozebranych kilka budynków. Impulsem dla rozwoju gospodarczego Pragi była budowa stałego mostu przez Wisłę (1864r.) oraz uruchomienie linii kolejowych łączących prawobrzeżną Warszawę z Cesarstwem Rosyjskim (koleje: Petersburska – 1862r.; Terespolska – 1867r.). To miało istotny wpływ na znaczenie placu przy ul. Sprzecznaj oraz jego najbliższych okolic, gdyż stały się one centrum handlu bydłem, trzodą chlewną, a także końmi (cugowymi, wierzechowymi i fornalskimi), przyciągając kupców z Królestwa Polskiego, Rosji, a nawet z Prus. Dlatego też ul. Targowa na tym odcinku nosiła nazwę ul. Wołowa. Przed 1850 rokiem na środku placu zbudowano drewniany budynek wagi miejskiej. W latach 1850 – 1870 ulica po obu stronach była słabo zabudowana i składała się głównie z drewnianych budynków. Około 1877 roku został zlikwidowany targ trzody i bydła, a waga miejska rozebrana. Pośrodku placu, w jego zachodniej części zbudowane zostały gmachy V Oddziału Straży Ogniowej z wieżą obserwacyjną. Na zapleczu ul. Sprzecznaj (ob. Marcinkowskiego) około 1881 roku powstały zabudowania fabryki „Wulkan” (produkcja sprzętu wojskowego oraz łazienkowego i szpitalnego), a po 1908 roku fabryka wykupiła część posesji przy ulicy i wystawiła kamienicę pod nr 5 oraz drewniane magazyny pod nr 11. Po 1900 roku charakter zabudowy się zmienia i nabrała ona częściowo wielkomiejskiego charakteru, co wiązało się z budową murowanych kamienic czynszowych (posesje nr 1, 5, 6, 7, 9, 13). W 1921 roku północne ramię ulicy uzyskało imię Karola Marcinkowskiego (lekarza i społecznika), natomiast południowa odnoga zachowała nazwę Sprzecznaj. Obie ulice były w tym czasie wybrukowane kamieniami polnymi i oświetlone latarniami gazowymi. Podczas II wojny światowej całkowicie zburzeniu uległa kamienica pod nr 1 oraz drewniane domy pod nr 3 i 4, a po 1945 roku sukcesywnie zlikwidowano resztki zabudowy drewnianej w tym rejonie.

c.d. wkładka nr 1

Sytuacja:

Budynek jest położony w południowej części prawobrzeżnej Warszawy, w dzielnicy Praga Północ, na południowy – zachód od zbiegu ulic Marcinkowskiego i Sprzecznaj przy ul. Targowej. Kamienica znajduje się w północnej pierzei ul. Marcinkowskiego, a wraz z budynkami pod nr 7 – 13, tworzy fragment zwartej zabudowy pierzejowej. Od północno-wschodniej strony sąsiaduje ze współczesnym budynkiem mieszkalnym (nr 11), a od strony południowo-zachodniej z kamienicą nr 7. Od strony podwórza, pomiędzy zespołem parkingów a elewacją tylną, znajduje się teren zielony, porośnięty drzewami. Od sąsiednich posesji nieruchomość jest odgradzona metalowym ogrodzeniem.

Materiał i konstrukcja:

Ściany: konstrukcyjne zewnętrzne i wewnętrzne oraz działowe murowane z cegły ceramicznej pełnej, na zaprawie cementowo-wapiennej, wtórne ścianki działowe wykonane z materiałów współczesnych – płyt gipsowo-kartonowych; ściany piwnic ceglane; ściany pokryte tynkami cementowo-wapiennymi, tynki gładkie, pomalowane.

Fundamenty: murowane z cegły ceramicznej, pełnej.

Stropy i sklepienia: nad piwnicami sklepienia odcinkowe oraz stropy ceramiczne na belkach stalowych, na piętrach stropy drewniane oraz częściowo ceramiczne na belkach stalowych. Nad idarką schodową i parą poddasza ceramiczny strop odcinkowy na belkach stalowych. W mieszkaniach podsufitka trzonowa, otynkowana.

Dach: więźba dachowa drewniana, dwuspadowa, na pełnym deskowaniu, kryta papą termozgrzewalną; obróbki z blachy ocynkowanej; konstrukcja więźby krokwiowo-płatwiowa, wsparta na ściankach kolankowych, o stołcach kozłowych z zastrzałami opartych na podwalinach. Rynny i rury spustowe z blachy ocynkowanej.

Kominy: murowane z cegły ceramicznej, otynkowane; obróbki z blachy ocynkowanej.

Posadzki: w piwnicach częściowo wylwoka cementowa, częściowo z cegły ceramicznej; w mieszkaniach różne rodzaje posadzek: drewniane deski, płytki terakotowe w łazienkach i kuchniach (współczesne), wykładziny PCV, panele podłogowe; w klatkach schodowych spoczniki drewniane z wyjątkiem podestu przy wejściu na strych licowanego szarymi i czerwonymi kwadratowymi płytkami ceramicznymi; w przejeździe bramnym nawierzchnia częściowo asfaltowa oraz częściowo z płyt betonowych. W przejeździe bramnym zachowany żeliwny odbojnik w formie muszli.

Schody: w klatce schodowej drewniane dwubiegowe powrotne ze spocznikami, balustrada drewniana z tralkami (w części oryginalne, w części wtórne drewniane słupki) oraz drewnianym pochwytem, zakończonym na parterze krzywulcem; do piwnicy jednobiegowe ceramiczne.

Balkony: - na I i II piętrze - prostokątne, ceramiczne na metalowych podciągach, o wtórnych metalowych prętowych balustradach; na III piętrze metalowe o zaokrąglonych narożnikach, z pierwotnymi metalowymi kutymi balustradami, z krzywkami tworzącymi powtarzalny motyw odwróconych serc oraz dekoracjami w postaci metalowych listków.

Stolarka okienna: w większości wymieniona na współczesną z PCV, o różnych formach, często nie zgodnych z kształtem historycznych okien; pojedyncze okna historyczne zachowane w elewacji od strony podwórza - drewniane w konstrukcji ościeżnicowej typu polskiego, czteropodziałowe, dwukondygnacyjne, z dwudzielnym prostokątnym nadświetliem; okna balkonowe – współczesne z PCV, o różnym kształcie i podziałach; jedynie na III piętrze na osi wschodniej zachowane oryginalne drewniane okna w typie port-fenetre, trójskrzydłowe dwudzielne o ślęmionach różnej wysokości (boczne niższe, środkowe wyższe), zamknięte półkoliście.

Stolarka drzwiowa wewnętrzna: w przejeździe bramnym drzwi wejściowe prostokątne drewniane dwuskrzydłowe płycinowe, sześciopolewe z nadświetliem, w którym metalowa krata; drzwi wejściowe do lokalu usługowego w elewacji frontowej metalowe dwuskrzydłowe.

c.d. wkładka nr 1

<p>14. Kubatura ok. 4 180 m³</p>	<p>15. Powierzchnia użytkowa 1450 m²</p>	<p>16. Przeznaczenie pierwotne funkcja mieszkalna, usługowa</p>	<p>17. Użytkowanie obecne funkcja mieszkalna, lokale usługowe obecnie nieużytkowane</p>
<p>18. Akta archiwalne (rodzaj akt, numer i miejsce przechowywania)</p> <ul style="list-style-type: none"> ◦ Księga Hipoteczna nr 1294 Pr - Archiwum Państwowe w Warszawie, oddział w Milanówku; ◦ Dokumentacja Archiwum Wydziału Architektury i Budownictwa dla Dzielnicy Praga-Północ m.st. Warszawy; ◦ Dokumentacja architektoniczna i techniczna z zasobów administratora; ◦ Dokumentacja projektowa budynku z prywatnych zasobów ◦ Plany i fotoplany Warszawy - za pośrednictwem strony internetowej Urzędu m.st. Warszawy http://www.um.warszawa.pl/ oraz portalu internetowego Biblioteki Narodowej http://www.polona.pl 		<p>19. Źródła ikonograficzne (rodzaj, miejsce przechowywania)</p> <p>- fotografie archiwalne ze zbiorów Wojewódzkiego Urzędu Ochrony Zabytków w Warszawie, wykonane przez Bohdana Olechnickiego w latach 70 XX w.</p>	
<p>20. Bibliografia</p> <p>Michał Szymański, <i>Tajemnicze miasto. Spacer po Warszawie, cz. V: Praga Północ</i>, Warszawa 2017, s. 40 - 43;</p> <p>Jarosław Zieliński, <i>Atlas dawnej architektury ulic i placów Warszawy. Śródmieście historyczne</i>, tom 10, Warszawa 2004, s. 91 - 93</p> <p>Jerzy Sołtan, <i>Praga w ciągu wieków, w: Warszawskiej Pragi dzieje dawne i nowsze</i>, red. zbiorowa, Warszawa 2006, s. 13 - 28.</p>		<p>21. Uwagi</p> <p>Architektura budynku stanowi przykład typowej kamienicy czynszowej z początku XX w. z układem przestrzennym i rozwiązaniami komunikacyjnymi wynikającymi ze sposobu parcelacji działek pod zabudowę (granice działki przylegają skośnie do granicy frontowej, od strony ulicy). Prezentuje bardzo popularny wówczas schemat kamienicy na Pradze, o eklektycznym skromnym wystroju elewacji, obecnie w dużej części zniszczonym w latach 60 XX wieku. W późniejszym okresie w latach 90 XX w. oraz po 2000 r. dalsza degradacja wystroju (m.in. usunięto drewniane bramy, wymieniono część stolarki okiennej).</p>	

22. Stan zachowania

Budynek w stanie technicznym dostatecznym.

Więźba dachowa i pokrycie dachu w stanie dostatecznym.

Elewacja frontowa kamienicy w złym stanie, z licznymi ubytkami i odparzeniami tynku.

Główna klatka schodowa w stanie dostatecznym, widoczne zużycie techniczne elementów drewnianych, szczególnie stopnic i balustrady.

Oryginalna stolarka okienna w złym stanie - nieszczelna, niezabezpieczona powłoką malarską, zawilgocona i zdeformowana.

Oryginalna stolarka drzwiowa: część w stanie dobrym, część w dostatecznym i złym - wymaga remontu.

Piwnice w stanie dostatecznym - zawilgocenie powoduje korozję belek konstrukcyjnych stropów oraz ubytki cegieł i spoin między cegłami.

Lokale użytkowe na parterze nie użytkowane.

Prace remontowe:

- około 2001 r. - wymiana instalacji gazowe;

- prace remontowe w poszczególnych mieszkaniach (wymiana stolarki drzwiowej, okiennej, instalacji wewnętrznych, wymiana podłóg, wprowadzanie współczesnych materiałów wykończeniowych) – realizowane sukcesywnie i na bieżąco przez lokatorów.

23. Istniejące zagrożenia, najpilniejsze postulaty konserwatorskie

Gruntownego remontu wymaga elewacja frontowa, z uzupełnieniem ubytków w ceglanej strukturze muru, a także wprowadzenie izolacji pionowych wraz zosuszeniem murów na poziomie piwnic. Naprawa i wzmocnienie więźby dachowej. W przyszłości można rozważyć odtworzenie bogatej artykulacji architektonicznej fasady kamienicy oraz przejazdu bramnego na podstawie zachowanych zdjęć oraz elementów dekoracji na elewacji.

Wskazane jest uzupełnienie brakujących tralek w balustradach klatek schodowych oraz ujednolicenie stolarki okiennej i przywrócenie jej historycznego kształtu.

24. Adnotacje o inspekcjach, informacje o zmianach (daty, imiona i nazwiska wypełniających)

25. Opracował (a):

Tekst: mgr Rafał Nadolny

Plan, rysunki: mgr Rafał Nadolny

Fotografie: mgr Rafał Madolny

DNA

*Wykonano z funduszy
Miasta Stalcznego Warszawy*

KARTA PO WYPEŁNIENIU PODLEGA OCHRONIE NA PODSTAWIE PRZEPISÓW PRAWA AUTORSKIEGO

26. Załączniki

Nr 1: cd. historii i opisu obiektu (rubryka 12 i 13) oraz rzut piwnic

Nr 2: historyczna kartografia, sytuacja, rzut parteru

Nr 3: dokumentacja fotograficzna – zdjęcia archiwalne

Nr 4: dokumentacja fotograficzna -

Nr 5: dokumentacja fotograficzna -

Nr 6: dokumentacja fotograficzna -

Nr 7: dokumentacja fotograficzna -

Nr 8: dokumentacja fotograficzna -

Nr 9: dokumentacja fotograficzna -

Nr 10: dokumentacja fotograficzna -

1. Miejscowość WARSZAWA, Praga Południe, ul. Marcinkowskiego 9	2. Obiekt Kamienica Stanisława i Antoniego Słowikowskich	3. Zawartość wkładki (nazwa obiektu lub materiału uzupełniającego) cd. historii i opisu obiektu (rubryka 12 i 13), rzut piwnic
--------------------------------------------------------------------------	--------------------------------------------------------------------	------------------------------------------------------------------------------------------------------------------------------------------

c. d. rubryki nr 12 (historia):

Posesja przy ul. Marcinkowskiego 9.

Drewniana zabudowa na nieruchomości istniała już od 60 XIX wieku. Przed 1905 rokiem należała ona do Michała i Marii Krzyżanowskich, którzy posiadali również posesję pod numerem 13 (wzniesli na niej trzypiętrową kamienicę). W 1905 roku posesja oznaczona nr [REDAKTOWANO] Praga została rozparcelowana, a nowo utworzona działka o numerze [REDAKTOWANO] Praga – stanowiąca obecną nieruchomość ul. Marcinkowskiego 9 – sprzedana braciom Słowikowskim. W latach 1905 – 1906 wystawili oni kamienicę, która po zakończeniu I wojny światowej została w 1919 roku sprzedana Stanisławowi i Marii Celińskim, którzy byli jej ostatnimi prywatnymi właścicielami. Budynek przetrwał II wojnę światową i był uszkodzony w niewielkim stopniu. Po 1945 roku obiekt przeszedł na mocy dekretu Bieruta na własność Skarbu Państwa. W czasach powojennych mieszkania zostały zasiedlone przez lokatorów z przydziału. W latach 60 XX wieku sukcesywnie zbijano uszkodzone tynki z elewacji frontowej, pozbawiając ją w znacznej części pierwotnego detalu architektonicznego (zachowały się jedynie niewielkie fragmenty gzymsu podokapowego, kapitele pilastrów oraz część boniowania w partii parteru). Po 1990 roku zniszczone zostały także bramy w przejeździe bramnym oraz wymieniona w dużej części, samowolnie przez lokatorów, stolarka okienna. Budynek stanowi własność m.st. Warszawa.

c. d. rubryki nr 13 (opis):

Drzwi wewnętrzne: drzwi do piwnicy – jednoskrzydłowe, płycinowe, o czterech płycinach z profilowanymi brzegami, umieszczonych na dwóch poziomach; w klatce schodowej zachowana oryginalna drewniana stolarka drzwiowa jednoskrzydłowa lub dwuskrzydłowa, ramowo-płycinowa, czteropolowa lub sześciopolowa, z płycinami o profilowanych brzegach, drzwi ujęte w drewniane ościeżnice; w części drzwi zachowane oryginalne klamki oraz okucia.

Rzut: Budynek zaprojektowany w układzie przestrzennym typowym dla kamienicy czynszowej z tego okresu. Ze względu na ukośny przebieg ul. Marcinkowskiego kamienicę zaprojektowano w układzie nieregularnego, wydłużonego równoległoboku, odchylonego w kierunku wschodnim. Wnętrze w regularnym układzie dwutraktowym, w parterze z przejazdem bramnym na siódmej, skrajnej osi. Komunikację obsługuje klatka schodowa, umieszczona w trakcie od strony podwórza, ujęta w płytki ryzalit, dostępna z przejazdu bramnego oraz drzwiami od strony podwórza. W parterze traktu frontowego, na szerokości tezech osi przy przejeździe bramnym nieczynny lokal usługowy. Na każdej kondygnacji mieszkalnej znajdują się po cztery mieszkania.

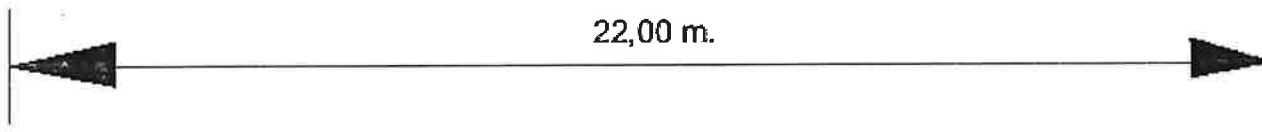
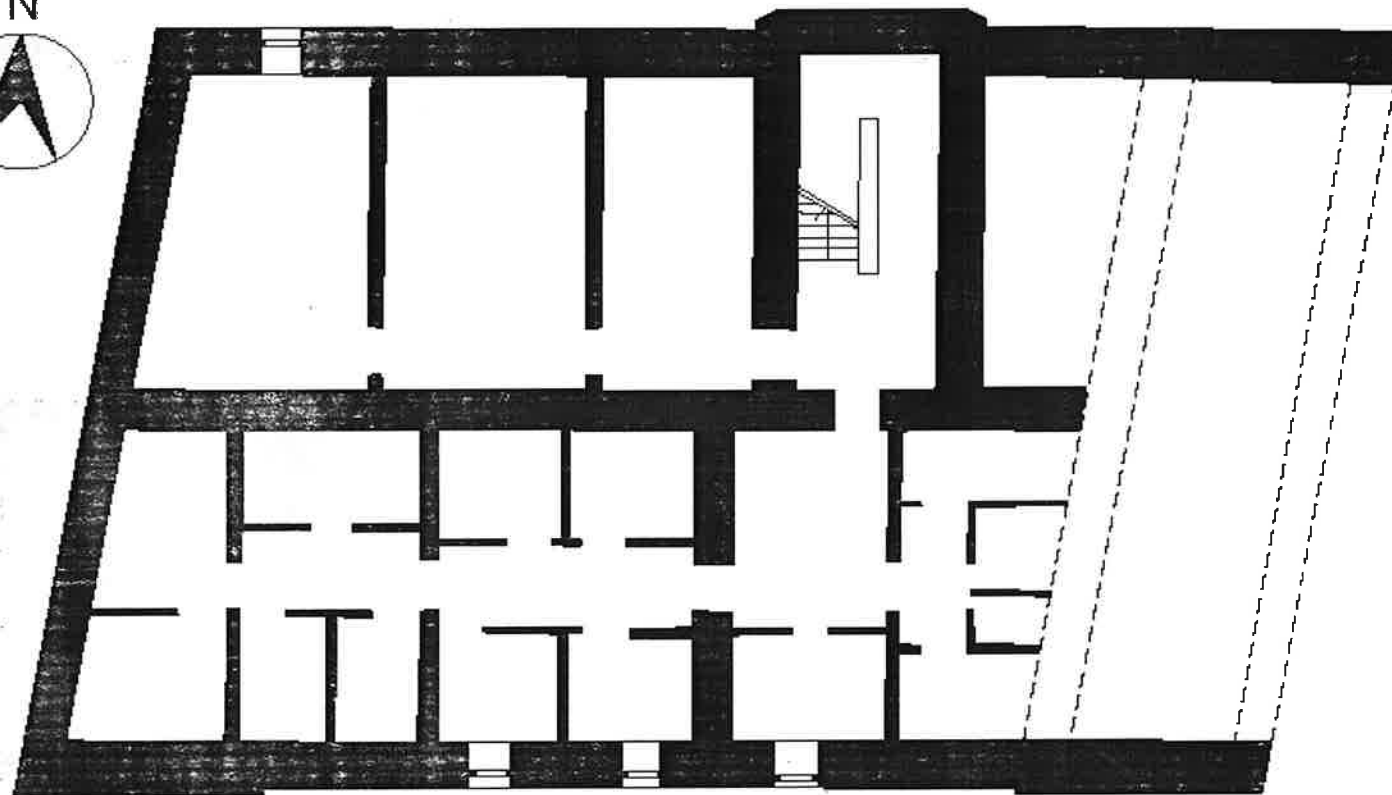
Bryła: kamienica o prostopadłościennych bryle (wybudowana bez oficyn), nakryta niskim dwuspadowym dachem, w całości podpiwniczona (jedynie brak podpiwniczenia pod przejazdem bramnym) o czterech kondygnacjach naziemnych, z nieużytkowym poddaszem.

Elewacje: **elewacja frontowa** (południowa): symetryczna, czterokondygnacyjna, siedmioosiowa, o osiach wyznaczonych przez prostokątne otwory okienne wypalnione przez stolarkę, o skrajnych osiach zaakcentowanych płytkami pseudoryzalitami (na osi wschodniej w parterze przejazd bramny). Otwory w w partii ryzalitów trójskrzydłowe w formie port fenetre z balkonami przed nimi. Detal architektoniczny zachowany w formie szczątkowej. Na parterze widoczne fragmenty płytowego boniowania, na piętrze występują fragmenty boniowania pasowego. Dwie ostatnie kondygnacje oddzielone gzymsem kordonowym. Na trzeciej kondygnacji, na drugiej osi od zachodu zachowało się profilowane nadproże okienne wsparte na krokwach z motywem liścia akantu. Trzecia i czwarta kondygnacja w partii pseudoryzalitów była pierwotnie ujęta przez pilastry utrzymane w porządku jońskim, wspierające belkowanie z ząbkowaniem i wydatny okap. Zachowały się dwa kapitele z wolutami (we wschodnim i zachodnim pseudoryzalicie). **Elewacja tylna** (północna): czterokondygnacyjna, siedmioosiowa z osiami wyznaczonymi przez prostokątne otwory okienne oraz z przejazdem bramnym w osi skrajnej wschodniej, a także ryzalitem mieszczącym okna klatki schodowej (w trzecim przęśle od wschodu). Elewację przecinają gzymsy kordonowe.

Przejazd bramny: wnętrze jest podzielone na sześć przęseł szerokimi pilastrami, wspierającymi profilowany gzyms. W czwartym przęśle znajduje się otwór drzwiowy prowadzący do klatki schodowej.

Wnętrze: Pierwotne rozplanowanie wnętrz zostało częściowo zmienione w lokalach mieszkalnych, co jest związane z wtórnymi podziałami wprowadzanymi przez mieszkańców komunalnych, jednakże w rzucie widoczne jest pierwotne rozplanowanie mieszkań. W przestrzeniach wspólnych zachowane posadzki z płytek ceramicznych (podest w klatce schodowej w partii poddasza).

Warszawa, ul. Marcinkowskiego 9, rzut piwnic



22,00 m.

1. Miejscowość

WARSZAWA, Praga Południe, ul. Marcinkowskiego 9

2. Obiekt

Kamienica Konstantego Kruszeńskiego

3. Zawartość wkładki (nazwa obiektu lub materiału uzupełniającego)

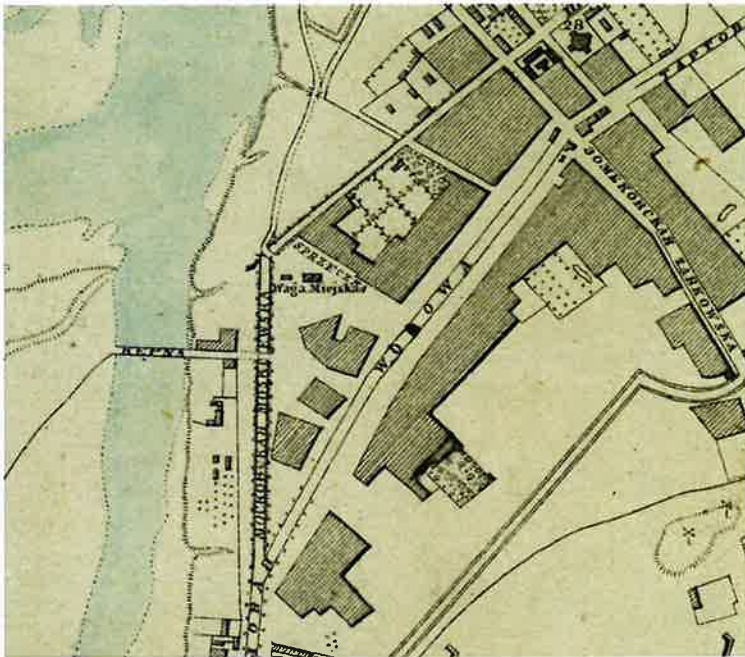
historyczna kartografia



Rejon ul. Sprzecznaj, Plan Haukego, 1825r.



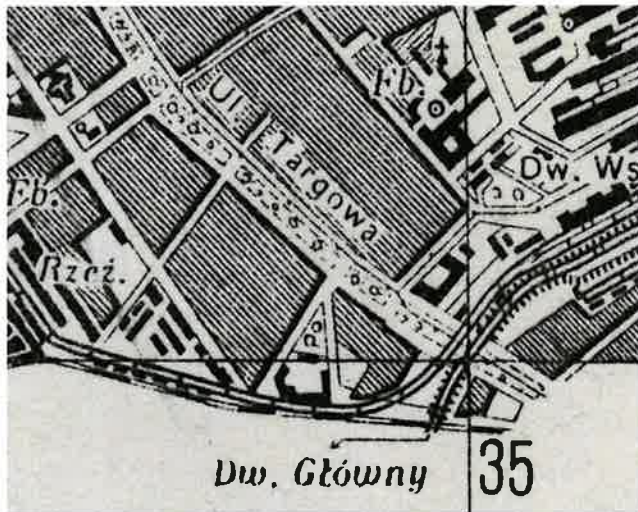
Rejon ul. Sprzecznaj, plan miasta z 1859 r., widoczna po środku placu waga miejska oraz zabudowania na posesji nr hip.268 Praga



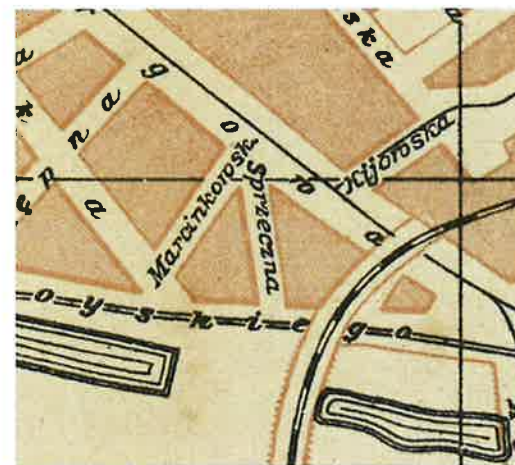
Plan Warszawy, 1856r.



Plan Warszawy Kolberga, 1871 r.



Mapa wojskowa WIG, 1936 r., rejon ul. Targowej i Sprzecznej



Plan Warszawy, 1930r., ul. Marcinkowskiego.

**WKŁADKA DO KARTY EWIDENCYJNEJ ZABYTKU
NIERUCHOMEGO**

ZAŁĄCZNIK NR 3

1. Miejscowość

WARSZAWA, Praga Północ, ul. Marcinkowskiego 9

2. Obiekt

Kamienica Stanisława i Antoniego Słowikowskich

3. Zawartość wkładki (nazwa obiektu lub materiału uzupełniającego)

Fotografie archiwalne ze zbiorów WUOZ w Warszawie,



Elewacja frontowa, stan koniec lat 70 XX w.



Elewacja tylna, stan koniec lat 70 XX w.



Przejazd bramny, stan koniec lat 70 XX w.



Brama, stan koniec lat 70 XX w.



Balkon w elewacji frontowej, stan koniec lat 70 XX w.

WKŁADKA DO KARTY EWIDENCYJNEJ ZABYTKU
NIERUCHOMEGO

ZAŁĄCZNIK NR 4

1. Miejscowość

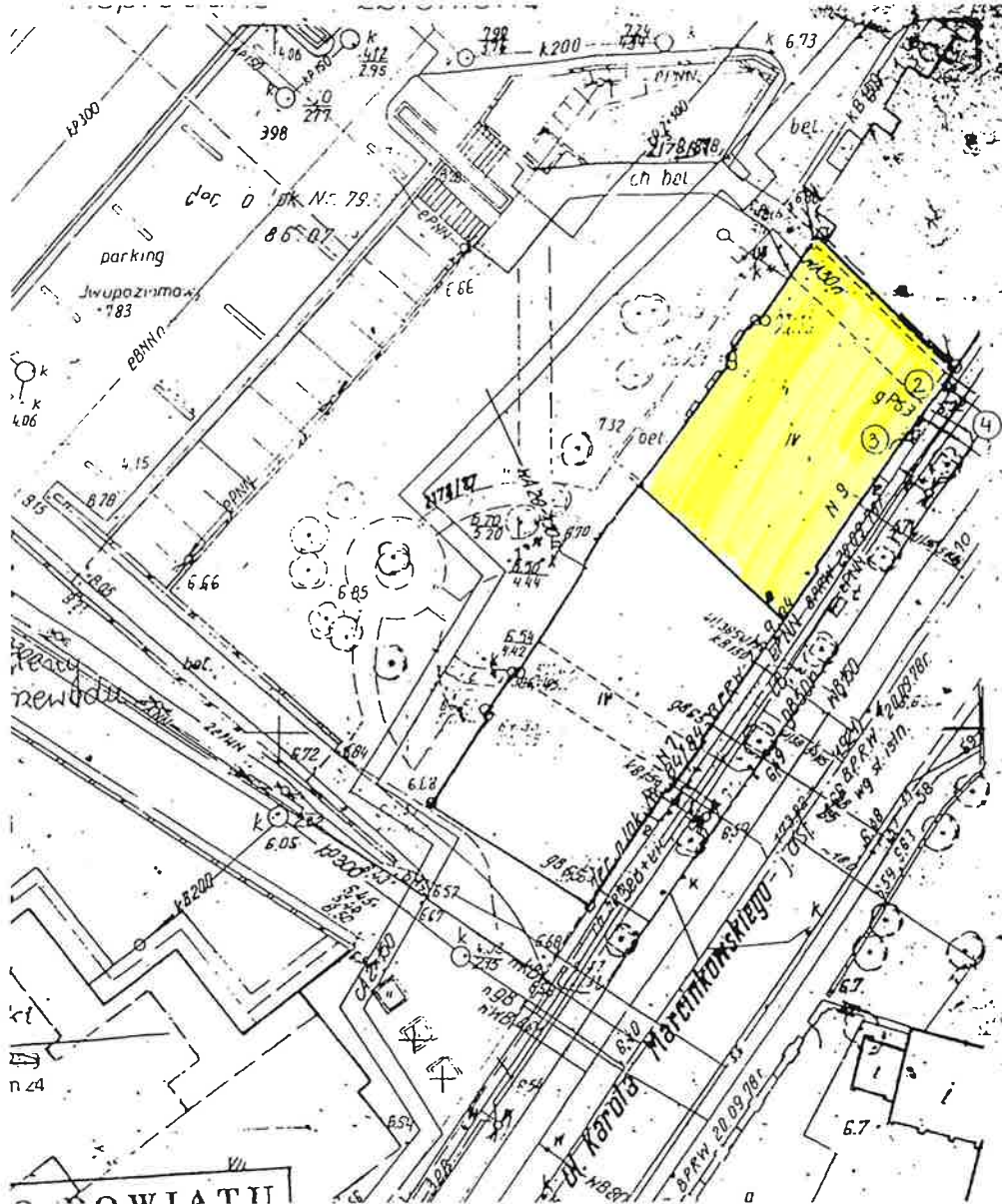
WARSZAWA, Praga Północ, ul. Marcinkowskiego 9

2. Obiekt

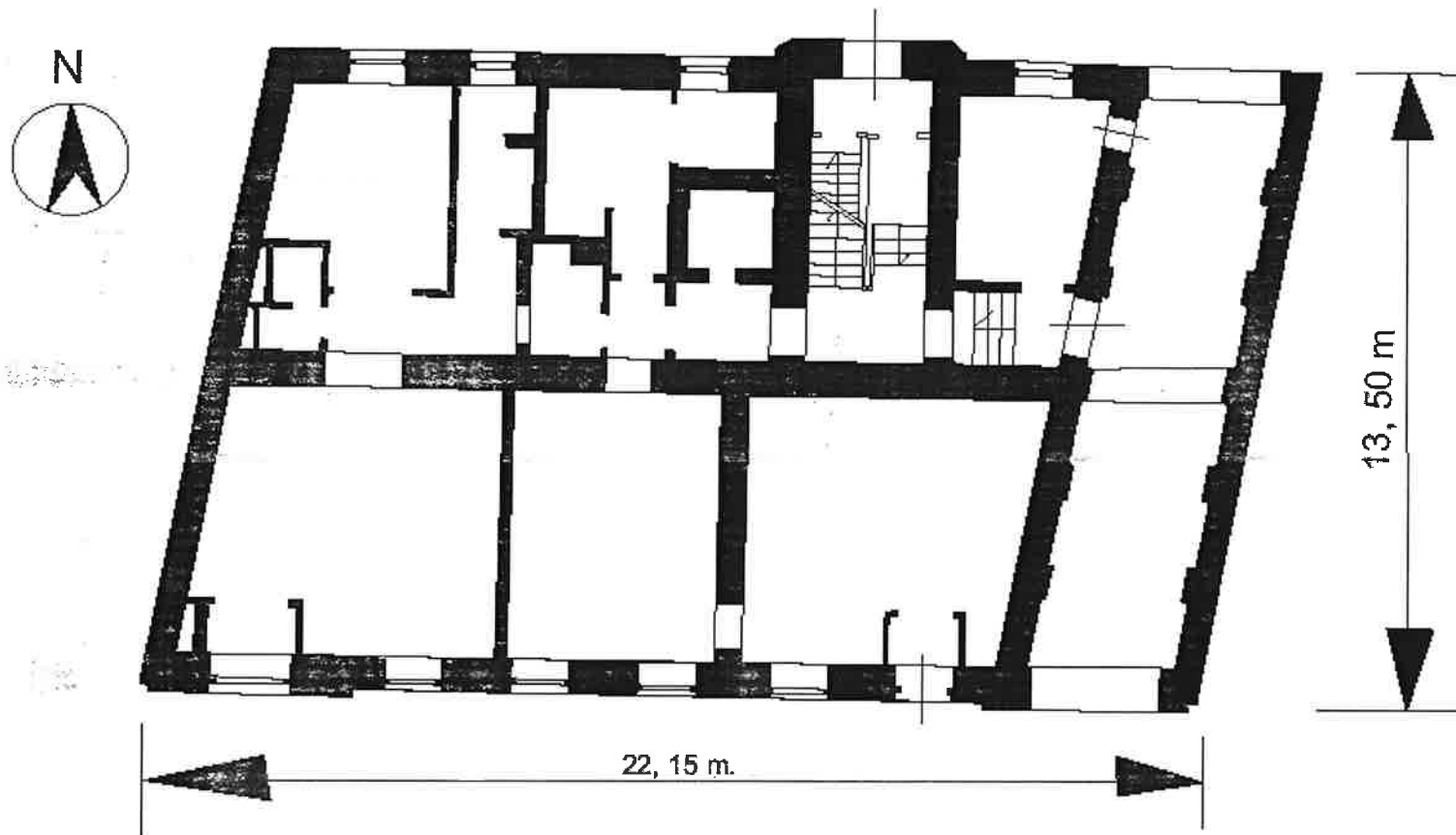
Kamienica Stanisława i Antoniego Słowikowskich

3. Zawartość wkładki (nazwa obiektu lub materiału uzupełniającego)

Sytuacja, rzut parteru



Warszawa, ul. Marcinkowskiego 9, rzut parteru



1. Miejscowość

WARSZAWA, Praga Północ, ul. Marcinkowskiego 9

2. Obiekt

Kamienica Stanisława i Antoniego Słowikowskich

3. Zawartość wkładki (nazwa obiektu lub materiału uzupełniającego)

Dokumentacja fotograficzna



Widok ogólny elewacji frontowej od strony zachodniej.



Południowa część elewacji z pseudoryzalitem.



Południowa część elewacji frontowej.

Górne kondygnacje pseudoryzalitu.

Balkon i drzwi balkonowe na ostatniej kondygnacji.

**WKŁADKA DO KARTY EWIDENCYJNEJ ZABYTKU
NIERUCHOMEGO**

ZAŁĄCZNIK NR 6

1. Miejscowość

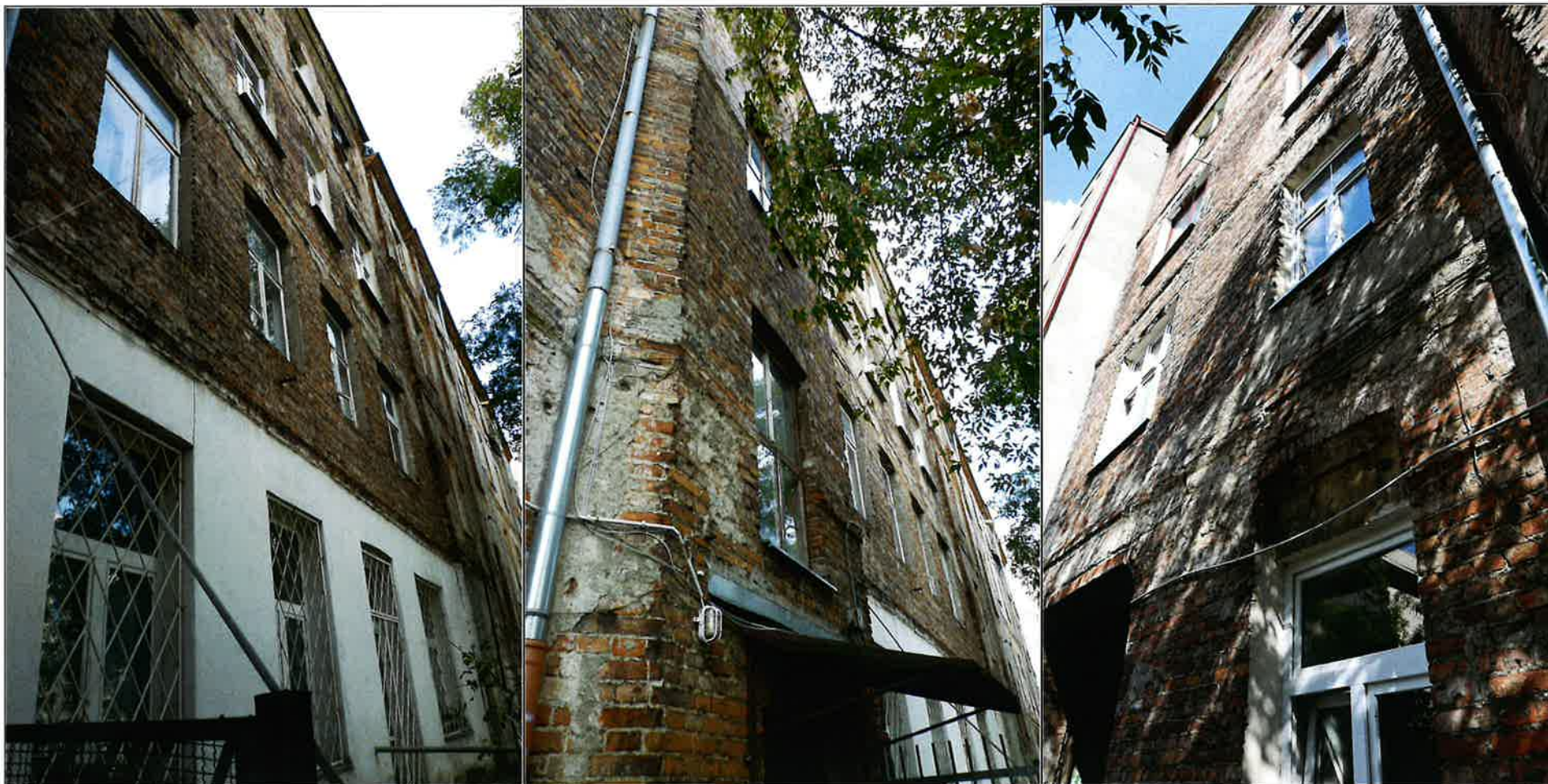
WARSZAWA, Praga Północ, ul. Marcinkowskiego 9

2. Obiekt

Kamienica Stanisława i Antoniego Słowikowskich

3. Zawartość wkładki (nazwa obiektu lub materiału uzupełniającego)

Dokumentacja fotograficzna



Widoki fragmentów elewacji od strony podwórza.



Fragmenty widoku elewacji od podwórza, partie nad przejazdem bramnym.



Lokal usługowy przy przejeździe bramnym w elewacji frontowej.



Wnętrze przejazdu bramnego (widok w kierunku podwórza).

1. Miejscowość

WARSZAWA, Praga Północ, ul. Marcinkowskiego 9

2. Obiekt

Kamienica Stanisława i Antoniego Słowikowskich

3. Zawartość wkładki (nazwa obiektu lub materiału uzupełniającego)

Dokumentacja fotograficzna



Przejazd bramny – widok w kierunku podwórza;

drzwi do klatki schodowej w przejeździe bramnym;

przejazd bramny – widok od strony podwórza.



Widok piwnic.

**WKŁADKA DO KARTY EWIDENCYJNEJ ZABYTKU
NIERUCHOMEGO**

ZAŁĄCZNIK NR 8.

1. Miejscowość

WARSZAWA, Praga Północ, ul. Marcinkowskiego 9

2. Obiekt

Kamienica Stanisława i Antoniego Słowikowskich

3. Zawartość wkładki (nazwa obiektu lub materiału uzupełniającego)

Dokumentacja fotograficzna



Drzwi prowadzące do piwnicy;



fragment klatki schodowej na parterze;



widok na klatkę schodową od strony wejścia podwórza.



Zakończenie pochwyty balustrady na parterze;

klatka schodowa między 2 a 3 piętrem;

widok z podestu na schody prowadząc na 2 piętro.

**WKŁADKA DO KARTY EWIDENCYJNEJ ZABYTKU
NIERUCHOMEGO**

ZAŁĄCZNIK NR 9

1. Miejscowość

WARSZAWA, Praga Północ, ul. Marcinkowskiego 9

2. Obiekt

Kamienica Stanisława i Antoniego Słowikowskich

3. Zawartość wkładki (nazwa obiektu lub materiału uzupełniającego)

Dokumentacja fotograficzna



Zachowana na poszczególnych piętrach historyczna stolarka drzwiowa do mieszkań oryginalnymi okuciami oraz klamkami.



Płytki ceramiczne na podeście schodów na poddaszu;



odcinkowy strop ceramiczny nad schodami w partii poddasza;



drzwi prowadzące na strych.

1. Miejscowość

WARSZAWA, Praga Północ, ul. Marcinkowskiego 9

2. Obiekt

Kamienica Stanisława i Antoniego Słowikowskich

3. Zawartość wkładki (nazwa obiektu lub materiału uzupełniającego)

Dokumentacja fotograficzna



Wnętrze strychu i więźba dachowa;



słup więźby dachowej z zastrzałami(widoczne znaki ciesielskie).



Żeliwny odbojnik w przejeździe bramnym.

Ognioodporny podest schodów na poddaszu (ceramiczny, odcinkowy);

Historyczna stolarka okienna w klatce schodowej.